

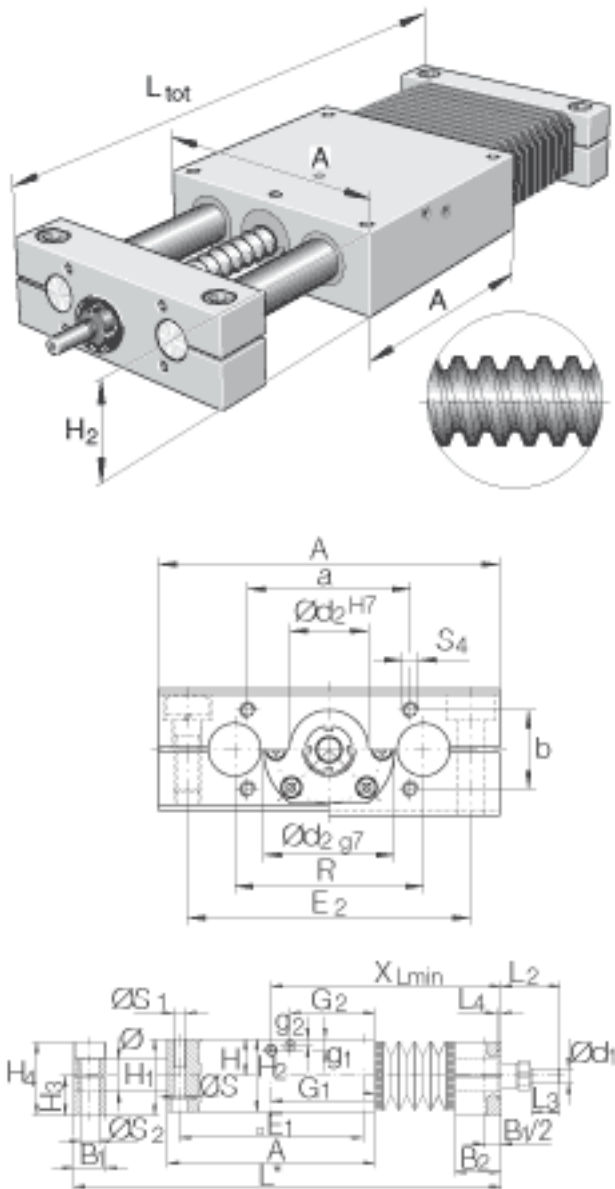
INA LTE40-Tr24x5-B参数

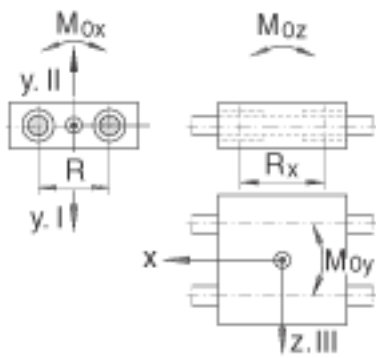
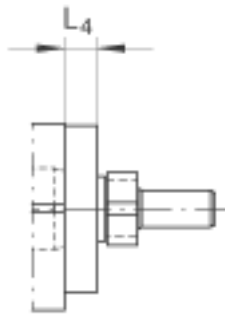
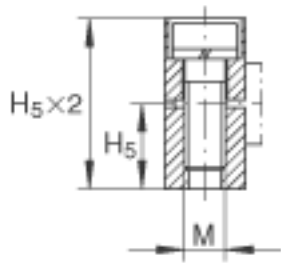
尺寸	d_1	16	mm	直径公差: h7
	d_2	66g7	mm	-
	E_1	202	mm	-
	E_2	190	mm	-
	G_1	115	mm	润滑嘴的位置: 2x 直线球轴承
	G_2	56.4	mm	润滑嘴的位置: 1x 主轴螺母
	g_1	9	mm	润滑嘴的位置: 2x 直线球轴承
	g_2	5	mm	润滑嘴的位置: 1x 主轴螺母
	H	40	mm	-
	H_2	80	mm	-
	A	230	mm	-
	L_{tot}	$GH \times 1.28 + 374$		只适用于如下标准。 对不是标准产品, 如下: $L_{tot} = A + B1 + B2 + \text{总行程}$ 以及 $X_{min} = (A/2) + B2$ (GH = 总行程)
	a	68	mm	公差: +/-0,2
	B_1	30	mm	-
	B_2	39	mm	-
	b	56	mm	公差: +/-0,2
	H_1	84	mm	-
	H_5	36	mm	-
	L_2	46	mm	-
	L_3	23	mm	-
	L_4	9	mm	-
	M	M16		-
	R	122	mm	-

	R_x	134	mm	-
重量	S	14	mm	沉孔： 直径 x 深度
	m	10400	g	滑块的质量
说明	m_{tot}	$L_{tot} \times 0.024 + 14.5$	kg	整个工作台的质量： $L_{tot} \times 0,024 + 14,5$
		KB 4080 P		直线球轴承： KB..-P
基本额定载荷	C	13700	N	基本额定载荷： 载荷方向 Y I-II 当载荷均匀分布在四个直线球轴承上的基本额定载荷。基本载荷和扭矩不能同时增加。
	C_0	17600	N	基本额定载荷： 载荷方向 Y I-II 当载荷均匀分布在四个直线球轴承上的基本额定载荷。基本载荷和扭矩不能同时增加。
	C	13700	N	基本额定载荷： 载荷方向 Z III： 当载荷均匀分布在四个直线球轴承上的基本额定载荷。基本载荷和扭矩不能同时增加。
	C_0	17600	N	基本额定载荷： 载荷方向 Z III： 当载荷均匀分布在四个直线球轴承上的基本额定载荷。基本载荷和扭矩不能同时增加。
额定扭矩	M_{0x}	1070	Nm	额定扭矩： 当载荷均匀分布在四个直线球轴承上时的基本额定载荷。基本载荷和扭矩不能同时增加。
	M_{0y}	1180	Nm	额定扭矩： 当载荷均匀分布在四个直线球轴承上时的基本额定载荷。基本载荷和扭矩不能同时增加。
	M_{0z}	1180	Nm	额定扭矩： 当载荷均匀分布在四个直线球轴承上时的基本额定载荷。基本载荷和扭矩不能同时增加。
说明		25 x 5	主轴： 直径 x 节距	

		3303 2RS		球轴承
轴向载荷	$F_{a \max}$	2500	N	定位轴承的最大轴向载荷
说明	NIP	A2		润滑嘴
尺寸	S	20 x 15.5		沉孔: 直径 x 深度
	S_1	M16x34		-
	S_4	M8x18		螺纹: M. x 深度
说明	X_{\min}	GH x 0.142 + 165		只适用于如下标准。 对不是标准产品, 如下: $L_{\text{tot}} = A + B1 + B2 + \text{总行程}$ 以及 $X_{\min} = (A/2) + B2$ (GH = 总行程)

INA LTE40-Tr24x5-B图片





参考资料:<http://www.sozhou.com/p/b8895d6a.html>